

مقدمه

دانشجویان محترم دوره دکتری تخصصی (Ph.D.)

آگاهی از قوانین و مقررات دوره تحصیلی دکتری تخصصی (Ph.D.) به شما کمک خواهد کرد که با دید باز برای گذراندن این دوره به نحو احسن برنامه‌ریزی نمایید. این کتابچه حاوی خلاصه مهم‌ترین قوانین موجود و کاربردی درباره‌ی دوره‌ی دکتری تخصصی (آیین نامه مصوب سال ۸۶ برای ورودی‌های قبل از ۹۸ و آیین نامه مصوب سال ۹۷ برای ورودی‌های سال ۹۸ به بعد) است و توسط مدیریت تحصیلات تکمیلی دانشگاه علوم پزشکی شیراز تدوین شده است.

به اختصار در این آیین نامه به شورای تحصیلات تکمیلی دانشکده، شورای تحصیلات تکمیلی گفته می‌شود.

امید است که مطالعه این مختصر و آگاهی از قوانین مربوطه راه تحصیل شما را هموارتر نماید.

* متن کامل آیین‌نامه آموزشی دوره دکتری تخصصی (Ph.D.) در آدرس زیر موجود است و بر اساس مقررات و شرایط جدید به روز رسانی می‌شود:

<http://postgraduate.sums.ac.ir>

بخش اول

اهم مقررات برگرفته شده از آئین نامه آموزشی دوره

دکتری تخصصی (Ph.D.) (۱)(۲)

به انضمام خلاصه مصوبات شورای تحصیلات تکمیلی دانشگاه (۳)

۱-۱- تعریف

دوره دکتری تخصصی (Ph.D.) یکی از بالاترین مقاطع تحصیلی آموزش عالی است که به اعطای مدرک می‌انجامد و مجموعه‌ای هماهنگ از فعالیت‌های پژوهشی و آموزشی است.

۱-۲- اهم شرایط ورود:

موفقیت در آزمون زبان انگلیسی مطابق مصوبات شورای عالی برنامه ریزی علوم پزشکی

عدم اشتغال به تحصیل همزمان در همان دانشگاه و یا دانشگاه‌های دیگر و سایر مؤسسات آموزشی و پژوهشی

تحصیل در مقطع دکتری تخصصی (Ph.D.) تمام وقت می‌باشد بنابراین هرگونه اشتغالی غیر از تحصیل برای دانشجوی ممنوع می‌باشد.

۱-۳- مراحل دوره

دوره دکتری تخصصی (Ph.D.) به دو مرحله آموزشی و پژوهشی تقسیم می‌شود.

مرحله آموزشی از زمان پذیرفته شدن دانشجو در امتحان ورودی آغاز و به امتحان جامع ختم می‌شود.

دفاع از پروپوزال در گروه آموزشی می‌بایستی قبل از انجام امتحان جامع صورت پذیرد.

مرحله پژوهشی پس از مرحله آموزشی و قبولی در امتحان جامع آغاز و با تدوین رساله و دفاع از آن پایان می‌پذیرد.

- دانشجویان دوره دکتری می‌توانند تحقیقات اولیه مرحله پژوهشی خود را در مرحله آموزشی آغاز نمایند ولی ثبت نام رسمی آنها برای مرحله پژوهشی و تدوین رساله منوط به موفقیت در امتحان جامع است.

۴-۱- مرحله آموزشی

دانشجویی که برای دوره دکتری تخصصی (Ph.D.) ثبت نام می‌کند، بسته به میزان دروس مورد نیاز رشته، موظف است (ورودی های قبل از ۹۸ از ۱۸ تا ۳۰ واحد و ورودی های ۹۸ به بعد از ۱۸ تا ۲۴) واحد درسی را با نظر استاد راهنما مطابق برنامه مصوب شورای عالی برنامه ریزی در مدت مجاز دوره، با موفقیت بگذراند.

- چنانچه به تشخیص گروه آموزشی و تایید شورای تحصیلات تکمیلی دانشگاه گذراندن درس‌های کمبود یا جبرانی برای دانشجو ضروری تشخیص داده شود وی مکلف است آن درس‌ها را بر اساس برنامه آموزشی مصوب دوره، اضافه بر واحدهای درسی مقرر در مرحله آموزشی دوره حداکثر تا ۱۶ واحد بگذراند.

- در انتخاب دروس اولویت با دروس کمبود یا جبرانی است. تعیین تعداد و نوع دروس و زمان انتخاب آنها با رعایت پیش نیازها در چارچوب برنامه مصوب شورای عالی برنامه ریزی و با نظر گروه آموزشی مربوطه بر عهده شورای تحصیلات تکمیلی است.

- به ازای گذراندن هر ۸ واحد از درس‌های کمبود یا جبرانی یک نیمسال تحصیلی به حداکثر مدت مجاز مرحله آموزشی تحصیل دانشجو افزوده می‌شود.

دانشجو، در مرحله آموزشی، موظف است در هر نیمسال تحصیلی بین ۸ تا ۱۲ واحد درسی از دروس مرحله آموزشی را انتخاب و ثبت نام کند، مگر آنکه کمتر از ۸ واحد درسی باقی مانده داشته باشد. در موارد استثنایی، با پیشنهاد گروه آموزشی ذیربط و صلاحدید شورای تحصیلات تکمیلی دانشکده و تایید شورای تحصیلات تکمیلی دانشگاه، این تعداد می‌تواند حداکثر به ۱۴ واحد افزایش یابد. در صورت ارائه دوره تابستانی دانشجو مجاز به اخذ حداکثر ۴ واحد درسی می‌باشد.

دانشجو موظف به شرکت در کارگاه‌هایی است که طبق نظر گروه و شورای تحصیلات تکمیلی ضروری تشخیص داده می‌شود.

لازم به ذکر است می‌بایست گروه‌های آموزشی دارنده دوره‌های دکترا تربیتی اتخاذ نمایند تا دروس مرحله آموزشی در سه ترم اول ارائه گردد و با توجه به حد نصاب اخذ واحد در هر ترم در صورت لزوم، موضوع در شورای تحصیلات تکمیلی دانشگاه مطرح و تصمیم‌گیری بعمل آید.

۵-۱- حضور و غیاب

حضور دانشجو در تمام جلسات مربوط به هر درس الزامی است و ساعات غیبت موجه دانشجو در هر درس نظری از $\frac{4}{17}$ ، عملی و آزمایشگاهی از $\frac{2}{17}$ ، کارگاهی، کارآموزی و کارورزی از $\frac{1}{10}$ ، مجموع ساعات آن درس نباید تجاوز کند. در غیراین صورت نمره دانشجو در آن درس صفر محسوب می‌شود.

- در صورتی که غیبت دانشجو در هر درس، بیش از میزان تعیین شده باشد ولی غیبت او به تشخیص دانشکده و تأیید شورای تحصیلات تکمیلی دانشکده موجه اعلام گردد آن درس حذف

می‌شود. در این صورت رعایت حداقل ۸ واحد در هر نیمسال الزامی نیست، ولی نیمسال مذکور بعنوان یک نیمسال کامل جزو سنوات تحصیلی دانشجو محسوب می‌شود.

- غیبت غیرموجه در امتحان هر درس به منزله گرفتن نمره صفر در امتحان آن درس است و غیبت موجه در امتحان هر درس موجب حذف آن درس می‌گردد. تشخیص موجه بودن غیبت در جلسه امتحان بر عهده شورای تحصیلات تکمیلی دانشکده است.

۶-۱- ارزشیابی

حداقل نمره قبولی در هر درس اختصاصی اجباری و اختصاصی اختیاری ۱۴ از ۲۰ و در هر درس کمبود یا جبرانی ۱۲ از ۲۰ است. چنانچه نمره دانشجو در یک درس کمتر از این مقادیر باشد باید آن را تکرار نماید.

میانگین نمرات درس‌های دانشجو در دوره دکتری تخصصی (Ph.D.) ، در هر نیمسال تحصیلی، نباید از ۱۵ کمتر باشد، در غیر این صورت دانشگاه به دانشجو اخطار خواهد داد ولی دانشجو محدودیتی از لحاظ انتخاب واحد نداشته و در نیمسال بعدی در محدوده حد نصاب واحدها، (طبق آئین نامه جدید وزارتی) می‌تواند اخذ واحد نماید. اگر میانگین نمرات دانشجو در دو نیمسال تحصیلی اعم از متوالی یا متناوب کمتر از ۱۵ باشد، آن دانشجو از ادامه تحصیل در دوره دکتری تخصصی (Ph.D.) محروم می‌شود.

- دانشجویی که پس از گذراندن کلیه واحدهای درسی دوره میانگین کل نمرات او کمتر از ۱۵ باشد در صورتی که حداکثر مدت مجاز تحصیل

وی در مرحله آموزشی به پایان نرسیده باشد می تواند تا ۱۲ واحد از دروس اختصاصی اجباری را که از آنها نمرات بین ۱۴ تا ۱۵ گرفته است، فقط در یک نیمسال تحصیلی تکرار کند و در صورت جبران کمبود میانگین کل مجاز به شرکت در امتحان جامع شود. دانشجویانی که به هر دلیل نتوانند از این فرصت استفاده کنند یا علی رغم استفاده از این فرصت میانگین کل نمرات خود را جبران نمایند از ادامه تحصیل محروم مانده و مدرک و سوابق تحصیلی دریافت نخواهند کرد.

۱-۷- آزمون جامع

در پایان مرحله آموزشی دانشجو ملزم است در آزمون جامع که بصورت کتبی و شفاهی برگزار میشود شرکت کند. شرط شرکت در آزمون جامع قبولی در کلیه دروس مرحله آموزشی و کسب حداقل میانگین کل ۱۵ جهت قبولی و شروع مرحله پژوهش الزامی میباشد.

- نمره آزمون جامع شامل مجموع نمرات ۱. ارزیابی مستمر طول دوره ۲. آزمون کتبی (ارزیابی حیطه دانشی) و ۳. آزمون شفاهی (ارزیابی حیطه های مهارتی و نگرشی) می باشد.

آزمون جامع زیر نظر شورای تحصیلات تکمیلی دانشکده و توسط هیاتانی بشرح زیر برگزار میشود:

- مدیر گروه آموزشی مربوط
- استاد (استادان) راهنما
- حداقل چهار نفر عضو هیات علمی ترجیحا استادانی که در گروه آموزشی در تدریس دخالت داشته اند ، دارای حداقل مرتبه استادیاری با ۳ سال سابقه تدریس یا تحقیق در دوره

های تحصیلات تکمیلی از اعضا هیات علمی (به پیشنهاد مدیر گروه و تایید شورای تحصیلات تکمیلی دانشکده و دانشگاه)

- حضور حداقل ۵ نفر از افراد مذکور در جهت برگزاری آزمون جامع الزامی می باشد.

آزمون جامع در هر رشته تحصیلی دو بار در سال و زمان برگزاری آن با پیشنهاد گروه آموزشی مربوطه و تایید شورای تحصیلات تکمیلی دانشگاه می باشد. دانشجوی واجد شرایط شرکت در آزمون جامع موظف است در اولین آزمون جامع که توسط دانشکده برگزار می شود شرکت کند دانشجو در صورت عدم آمادگی، بایستی درخواستی جهت به تعویق انداختن شرکت در آزمون با دلایل موجه مورد تایید استاد راهنما و مدیر گروه آموزشی به شورای تحصیلات تکمیلی دانشگاه ارائه نماید. شورای مذکور می تواند زمان شرکت دانشجو در آزمون جامع را، حداکثر برای یک نیمسال به تعویق اندازد.

- مدت تمدید مهلت برای تعویق امتحان جامع جزو سنوات مجاز تحصیل مرحله آموزشی محسوب شده و دانشجو موظف است در گروه آموزشی مربوطه حضور داشته باشد.

نمره ارزیابی مستمر طول دوره، شامل نمره عملکرد دانشجو در فعالیت های علمی، آموزشی و پژوهشی و رفتار حرفه ای از شروع دوره آموزشی و بر اساس کارپوشه آموزشی (لاگ بوک) ، شرکت منظم در جلسات علمی گروه (از قبیل مرور مقالات، سمینارها و ...) توسط شورای گروه آموزشی تعیین می گردد. کسب

حداقل ۷۵ درصد از نمره ارزیابی مستمر طول دوره جهت معرفی به آزمون جامع کتبی الزامی است.

آزمون جامع کتبی (ارزیابی حیطه دانشی)، به منظور ارزشیابی قابلیت‌های علمی آموزشی دانشجو، از دروس تخصصی اجباری (CORE) رشته مربوطه و حداقل از ۴ درس به صورت تشریحی و حداکثر در ۲ روز متوالی انجام می‌شود. گروه آموزشی باید منابع آزمون کتبی (شامل کتب، مقالات و...) را از شروع دوره تا حداکثر ۹ ماه قبل از برگزاری آزمون جامع به اطلاع دانشجویان برساند. کسب حداقل ۶۰ درصد نمره آزمون جامع کتبی جهت معرفی به آزمون جامع شفاهی الزامی است.

آزمون جامع شفاهی (ارزیابی حیطه های مهارتی و نگرشی) به منظور ارزشیابی قابلیت های علمی و عملی دانشجو در انجام پژوهش مستقل و در مورد موضوع پایان نامه دکتری تخصصی (Ph.D.) و یا حوزه عام تر رشته تخصصی دانشجو برگزار می‌شود. این آزمون حداکثر تا یک هفته بعد از آزمون کتبی برگزار می‌شود. کسب حداقل ۶۰ درصد از نمره آزمون جامع شفاهی جهت قبولی در این آزمون الزامی است.

- ترکیب هیات برگزار کننده آزمون شفاهی باید همان ترکیب هیات برگزار کننده آزمون کتبی باشد.

ارزش نمرات ارزیابی مستمر طول دوره، آزمون کتبی و آزمون شفاهی و به ترتیب ۱۰، ۶۰، ۳۰ درصد کل نمره آزمون جامع است. کل نمره دانشجو در آزمون جامع نباید از ۱۵ کمتر باشد.

- در صورت عدم موفقیت دانشجو در اولین آزمون جامع، دانشجو مجاز است تنها برای یک بار دیگر در اولین آزمون جامع بعدی شرکت نماید. مدت انتظار دانشجو برای شرکت در آزمون مجدد جزو سنوات مجاز تحصیل مرحله آموزشی محسوب می‌شود و باید در این مدت زیر نظر گروه آموزشی و بخش حضور داشته باشد.

- به منظور پیشگیری از اتلاف وقت و یا وقفه در فعالیت های آموزشی و پژوهشی دانشجویان دوره دکتری تخصصی (Ph.D.)، قبولی یا عدم قبولی حداکثر دو هفته بعد از برگزاری آزمون شفاهی به صورت کتبی از طریق دانشکده به گروه مربوطه اعلام و رونوشت به اداره تحصیلات تکمیلی دانشگاه ارسال می گردد و دانشگاه ظرف مدت یک هفته قبولی یا عدم قبولی را به صورت کتبی به وی اعلام نماید.

به دانشجویانی که در امتحان جامع قبول شده‌اند اعم از آنکه برای مرحله تدوین پایان‌نامه ثبت نام کنند و یا از ادامه تحصیل منصرف شوند، صرفا بنا به درخواست محل تعهد آنان تأییدیه‌ای مبنی بر گذراندن مرحله آموزشی دوره دکتری تخصصی (Ph.D.) توسط دانشگاه ذیربط داده می‌شود. ولی صدور گواهی شخصی مبنی بر موفقیت در امتحان جامع برای این دانشجویان ممنوع می‌باشد.

۸-۱- طول دوره، مرخصی تحصیلی و انصراف از تحصیل

طول دوره مدتی است که دانشجو باید مراحل آموزشی و پژوهشی را بر اساس مقررات مربوط به اتمام برساند. حداکثر مدت مجاز تحصیل در دوره دکتری تخصصی (Ph.D.) چهار سال و نیم برای ورودی های قبل از ۹۸ و چهار سال

برای ورودی های بعد از ۹۸ است. چنانچه دانشجو در این مدت نتواند پایان نامه خود را تکمیل و از آن دفاع نماید از ادامه تحصیل محروم می شود.

- طول مدت مجاز مرحله آموزشی با در نظر گرفتن تعداد واحدهای مرحله آموزشی ۳ تا ۴ نیمسال تحصیلی (طبق آئین نامه وزارتی جدید مصوب ۹۷/۰۴/۲۴) است. چنانچه دانشجو نتواند در این مدت مرحله آموزشی را به پایان برساند و در امتحان جامع قبول شود، از ادامه تحصیل محروم می شود.

- مدت استفاده از فرصت مطالعاتی خارج از کشور با تصویب شورای تحصیلات تکمیلی دانشگاه حداکثر به مدت دو نیمسال تحصیلی به مدت مجاز تحصیل اضافه خواهد شد.

- شورای تحصیلات تکمیلی دانشگاه می تواند در موارد استثنایی به پیشنهاد استاد راهنما و تایید شورای تحصیلات تکمیلی دانشکده حداکثر تا ۳ نیمسال برای ورودی های قبل از ۹۸ و دو نیمسال برای ورودی های بعد از ۹۸ به کل مدت مجاز تحصیل دانشجو اضافه نماید. که یک نیمسال آن می تواند به مرحله آموزشی اختصاص یابد.

دانشجوی دوره دکتری تخصصی (Ph.D.) می تواند حداکثر برای دو نیمسال تحصیلی متوالی یا متناوب، از مرخصی تحصیلی استفاده کند.

- مدت مرخصی تحصیلی جزو سنوات تحصیلی دانشجو محسوب می شود.

- حذف کلیه درس های اخذ شده در یک نیمسال حداکثر تا قبل از شروع امتحانات پایان آن نیمسال تنها در صورتی مجاز است که

بنا به تشخیص مراجع ذیربط طبق آئین نامه وزارتی، دانشجو قادر به ادامه تحصیل در آن نیمسال نباشد. در این صورت آن نیمسال برای دانشجو مرخصی تحصیلی محسوب خواهد شد. محاسبه یا عدم محاسبه این مرخصی در حداکثر سنوات مجاز تحصیلی دانشجو به عهده مراجع ذیربط طبق آئین نامه وزارتی است.

- دانشجویان خانم شاغل به تحصیل در کلیه رشته‌های علوم پزشکی، در صورت بارداری، می‌توانند علاوه بر دو نیمسال مرخصی متعارف ذکر شده در مقررات برای دانشجویان (Ph.D.) با رعایت سایر ضوابط و مقررات از دو ترم مرخصی بدون احتساب (به دلیل زایمان و یا مرخصی پزشکی) هم استفاده نمایند. همچنین استفاده از مرخصی با احتساب سنوات تنها در صورت موافقت گروه و دانشکده مربوطه امکان پذیر می باشد.

دانشجویی که تمایل به انصراف از تحصیل داشته باشد باید درخواست انصراف خود را شخصاً به اداره کل آموزش دانشگاه یا دانشکده تسلیم نماید. این دانشجو مجاز است فقط برای یک نوبت حداکثر تا یک ماه قبل از پایان همان نیمسال تحصیلی تقاضای انصراف خود را پس بگیرد. پس از انقضای این مهلت حکم انصراف از تحصیل وی صادر می‌شود و پس از آن حق ادامه تحصیل در آن رشته را ندارد.

دانشجویان دوره های دکتری تخصصی (Ph.D.) که از تحصیل محروم و یا از ادامه تحصیل منصرف می شوند چنانچه با دانشگاه محل تحصیل خود تسویه حساب کنند می توانند مجدداً در آزمون ورودی دوره های دکتری تخصصی شرکت نمایند. در صورت قبولی در آزمون واحدهای درسی آنها در مقطع دکترای

تخصصی پس از ارزیابی و تطبیق با آخرین برنامه مصوب پذیرفته می شود. ارزیابی دروس و تطبیق واحدها توسط گروه آموزشی مربوطه در دانشگاه پذیرنده انجام می شود و به ازای هر ۸ واحد دروس پذیرفته شده دانشجو یک نیمسال تحصیلی از حداکثر مدت مجاز تحصیل دانشجو در مرحله آموزشی کاسته می شود (احراز چهار شرط طبق آئین نامه وزارتی).

۹-۱- مرحله پژوهشی و تدوین پایان نامه

در مرحله پژوهشی، راهنمایی دانشجو در فعالیتهای پژوهشی و تدوین پایان نامه به عهده استاد راهنما می باشد که حداکثر تا پایان نیمسال دوم مرحله آموزشی انتخاب میشود.

استاد راهنما به تقاضای دانشجو، موافقت استاد، تایید شورای گروه و تصویب شورای تحصیلات تکمیلی مشخص می گردد.

استاد راهنما باید عضو هیات علمی با حداقل مرتبه استادیاری و حداقل سه سال سابقه تدریس و پژوهش در دوره های تحصیلات تکمیلی بوده و حداقل راهنمایی دو پایان نامه کارشناسی ارشد و یا مشاوره چهار پایان نامه (Ph.D.) را انجام داده و به اتمام رسانده باشد.

استاد راهنما حتما از گروه آموزشی مربوطه انتخاب شود و استاد راهنمای دوم در صورت ضرورت و با توجه به ماهیت پایان نامه با تایید شورای گروه و شورای تحصیلات تکمیلی، می تواند خارج از گروه یا دانشگاه تعیین گردد.

به پیشنهاد استاد راهنما و تأیید شورای گروه و تصویب شورای تحصیلات تکمیلی ، یک تا سه نفر از اعضای هیات علمی و یا از صاحب نظران و محققان برجسته، به عنوان استاد مشاور تعیین می شوند.

- استادان مشاور باید دارای مدرک دکتری تخصصی (Ph.D.) و یا تخصصی بالینی و یا دکتری پژوهشی با حداقل مرتبه استادیاری یا استادیار پژوهشی و حداقل سه سال سابقه تدریس یا تحقیق در دوره کارشناسی ارشد باشند برای صاحب نظران و محققانی که عضو هیات علمی نیستند داشتن مدرک دکتری تخصصی (Ph.D.) الزامی است.

استادان راهنما موظف هستند ساعاتی از هفته را برای راهنمایی پایان نامه دانشجوی اختصاص داده و مراتب را به شورای تحصیلات تکمیلی اطلاع دهند.

- میزان ساعاتی که استادان راهنما به راهنمایی پایان نامه دانشجوی اختصاص می دهند باید حداقل ۸ برابر تعداد واحد پایان نامه در هر نیمسال باشد.

استاد راهنما موظف است در هر مرحله از تحقیق و حداقل در پایان هر نیمسال تحصیلی گزارشی مکتوب از پیشرفت کار دانشجوی را از وی درخواست کند. این گزارش پس از ارائه در گروه با تایید استاد راهنما از طریق گروه به شورای تحصیلات تکمیلی تسلیم می شود و در صورت نیاز در جلسه ای که اعضای آن توسط همین شورا تعیین می گردد با حضور دانشجو و استاد راهنما مورد بررسی قرار می گیرد. انتخاب واحد در دوره پژوهشی منوط به ارائه گزارش پیشرفت و تایید آن توسط شورای تحصیلات تکمیلی می باشد.

لازم به ذکر است ساختار طرح تحقیقاتی دانشجویان دکتری تخصصی (Ph.D.) می بایست مبتنی بر آموزش مبانی و متدولوژی تحقیق باشد و موضوع آن دارای

نوآوری بوده و یک مسئله یا سوال علمی که قبلاً به آن جوابی داده نشده است را پاسخ گوید.

سایر معیارهای تصویب پایان‌نامه به شرح زیر می باشد:

۱- نتایج مطالعه را به شرایط زمانی یا مکانی خاص دیگری تعمیم دهد (نظیر تفاوت‌های نژادی).

۲- قسمت اعظم پروژه در محل انجام گردد.

۳- حجم کار پروژه در حد دوره تحصیلی دانشجوی باشد.

۴- متناسب با اهداف رشته مورد نظر باشد.

۵- دانشجوی حداقل یک روش بنیادی در رشته مربوطه را فراگیرد.

۶- استاد راهنما در زمینه موضوع پایان‌نامه تخصص داشته باشد.

مواد فوق حتی‌الامکان به صورت سوال پژوهشی در پروپوزال طرح پژوهشی و فرم داوری درج گردد.

لازم به ذکر است طرح‌های تحقیقاتی که قبلاً به طرق مختلف تصویب گردیده یا تقاضای بودجه نشده جهت اخذ پایان‌نامه دانشجویان حتماً در شورای تحصیلات تکمیلی دانشکده و تایید معاونت پژوهشی دانشگاه به صورت دقیق بررسی گردد تا تناسب آن با رشته و مقطع تحصیلی دانشجوی محرز شود.

تعیین موضوع پایان‌نامه و زمینه تحقیقاتی باید از ابتدای نیم سال دوم تحصیلی در دوره دکتری تخصصی (PhD) آغاز و جلسه دفاع از طرح پیشنهادی (پروپوزال) پایان‌نامه حداکثر تا پایان نیمسال سوم در جلسه ای با حضور استادان راهنما، مشاور و داوران منتخب شورای تحصیلات تکمیلی برگزار گردد و گزارش آن پس از تایید شورای آموزشی گروه جهت تصویب به شورای تحصیلات تکمیلی ارائه شود. شورای تحصیلات تکمیلی موظف است پس از تصویب و ثبت

طرح پیشنهادی پایان نامه، موضوع را به صورت کتبی به گروه ابلاغ نماید. در صورتیکه در زمان مقرر دانشجو موفق به ثبت طرح پیشنهادی نگردد، در سقف مجاز برای تمدید دوره آموزشی می تواند نسبت به ارایه طرح پیشنهادی اقدام نماید.

ثبت نام و اخذ واحد پایان نامه و تدوین پایان نامه در مرحله پژوهشی، پس از اعلام قبولی دانشجو در امتحان جامع، صورت می گیرد.

- دانشجو پس از انتخاب واحد پایان نامه، تا زمانی که آن را به پایان نرسانده، موظف است بر اساس تقویم دانشگاهی در نیم سال های بعد نیز برای آن ثبت نام نماید. نمره پایان نامه در آخرین نیمسال تحصیلی، وارد کارنامه دانشجو می شود.

بعد از تکمیل و تدوین پایان نامه، دانشجو موظف است در جلسه پیش دفاع، در حضور استادان راهنما و مشاور و داوران منتخب به ارایه نتایج پایان نامه بپردازد. پس از تایید کیفیت علمی اصلاحات مورد نظر پایان نامه توسط اعضای جلسه و اعلام قابل دفاع بودن پایان نامه، دانشجو می تواند با ارایه تاییدیه کتبی استاد راهنما و مدیر گروه آموزشی، در جلسه ای که زمان آن را گروه مشخص و شوارای تحصیلات تکمیلی تایید می نماید، در حضور استادان و داوران مطابق ماده آیین نامه وزارتی دفاع نماید.

- زمان دفاع از پایان نامه باید حداقل دو نیم سال بعد از اخذ و تصویب واحد پایان نامه باشد.

- فاصله جلسه پیش دفاع و دفاع حداقل باید دو هفته باشد.
- شرایط دفاع از پایان نامه و چگونگی چاپ مقالات مربوطه در قسمت مقررات فارغ التحصیلی فراگیران از منظر پایان نامه و ارائه مقالات دانشگاه علوم پزشکی شیراز مصوب هیات رئیسه دانشگاه مورخ ۹۹/۰۲/۲۹ و با لحاظ اصلاحات جلسه مورخ ۹۹/۰۴/۳۰ به طور کامل آمده است.

جلسه دفاعیه با ریاست استاد راهنما و با حضور حداقل یک نفر از استادان مشاور و حداقل سه تن دیگر از اعضای هیات داوران و مدیرگروه یا نماینده شورای تحصیلات تکمیلی رسمیت می یابد. دانشجو موظف است در این جلسه گزارشی از کار تحقیقاتی و پایان نامه خود را ارائه نموده و از آن دفاع نماید. هیات داوران در پایان جلسه دفاعیه پس از بررسی در خصوص اصالت و صحت پایان نامه امتیاز آن را با تاکید بر رتبه به شرح ذیل سطح بندی می نماید:

رتبه	نمره
عالی	۱۹-۲۰
بسیار خوب	۱۸-۱۸/۹۹
خوب	۱۶/۵-۱۷/۹۹
قابل قبول	۱۵-۱۶/۴۹
غیر قابل قبول	کمتر از ۱۵

- رتبه و نمره پایان نامه در کارنامه ثبت می شود ولی در معدل کل تاثیری ندارد.

در صورتی که پایان نامه از نظر هیات داوران غیر قابل قبول تشخیص داده شود، دانشجو می تواند در مدتی که از حداکثر مدت مجاز تحصیل وی تجاوز نکند، پایان نامه خود را کامل و بار دیگر در زمانی که هیات داوران تعیین می کند از آن دفاع نماید. دانشجویی که در فرصت های تعیین شده نتواند از پایان نامه خود دفاع نماید از تحصیل محروم شده و مدرکی دریافت نمی کند.

وظایف نماینده تحصیلات تکمیلی دانشگاه (استاد ناظر) در خصوص ارزشیابی پایان نامه به شرح زیر می باشد:

الف - مطالعه و تأیید قابل دفاع بودن پایان نامه

ب- تطبیق پایان نامه انجام شده با طرح تحقیقاتی اولیه

ج- نظارت بر حسن اجرای جلسه دفاع از پایان نامه

د- نمره نهایی بر اساس ۵۰ درصد از نمرات اساتید راهنما، مشاور یا مشاورین و ۵۰ درصد مابقی از نمرات اساتید داور (داور داخل گروه آموزشی، داور خارج از گروه و داور خارج از دانشگاه) در نظر گرفته شده و توسط نماینده محترم تحصیلات تکمیلی دانشگاه محاسبه می گردد.

* کلیه مراحل دفاع از پایان نامه در قالب فرم های مربوطه به تحصیلات تکمیلی دانشکده ها ارسال گردیده است و بر روی سایت تحصیلات تکمیلی دانشگاه موجود می باشد. (نامه شماره ۹۶/۱۳۶۹۹۴۷ مورخ ۹۶/۴/۲۷ ارسالی از مدیریت تحصیلات تکمیلی

دانشگاه)

- نگارش پایان نامه می بایست بر اساس دستورالعمل بازنگری شده که در سایت تحصیلات تکمیلی دانشگاه موجود می باشد انجام گیرد.
- دانشجویان و اساتید محترم راهنما ملزم به اجرای بندهای چک لیست نحوه نگارش پایان نامه قبل از تحویل پایان نامه به تحصیلات تکمیلی دانشکده ها می باشند.
- تعداد صفحات پایان نامه کارشناسی ارشد ۱۵۰-۱۰۰ صفحه و برای دکتری تخصصی ۲۰۰-۱۵۰ صفحه باشد.
- پایان نامه می بایست بصورت پشت و رو تکثیر گردد.
- رنگ مشکی جهت جلد پایان نامه صحافی شده دانشجویان تحصیلات تکمیلی (کارشناسی ارشد و Ph.D) الزامی است.
- دانشجویان می بایست پایان نامه خود را بصورت یک عدد CD به تحصیلات تکمیلی دانشگاه و یک عدد نیز به کتابخانه دانشکده تحویل دهند.

*لازم به ذکر است کلیه مراحل و مقررات تدوین پایان نامه در مجموعه راهنمای تدوین پایان نامه مصوبه اسفند ماه ۹۷ که در سایت تحصیلات تکمیلی موجود بوده و رعایت آن الزامی است.

شرایط دفاع از پایان نامه و چگونگی چاپ مقالات مربوطه طبق آیین نامه فارغ التحصیلی فراگیران از منظر پایان نامه و ارائه مقالات دانشگاه علوم پزشکی شیراز مصوب هیات رئیسه دانشگاه مورخ ۹۹/۰۲/۲۹ و با لحاظ اصلاحات جلسه مورخ ۹۹/۰۴/۳۰ می باشد که در سایت تحصیلات تکمیلی دانشگاه موجود می باشد.

مقالات مورد نیاز جهت فراغت از تحصیل دانشجویان دکتری تخصصی (Ph.D.)

چاپ/پذیرش حداقل دو مقاله اصیل پژوهشی (به زبان انگلیسی)، شرط فارغ التحصیلی است. حداقل یکی از دو مقاله، باید منتج از پایان نامه باشد و جایگزینی ندارد.

- مقاله منتج از پایان نامه باید در نمایه های ISI/PubMed/Medline (که حتماً در Scopus هم نمایه شده باشد) چاپ/پذیرش شده باشد.
- مقاله دوم (منتج یا غیرمنتج از پایان نامه) می تواند در نمایه های ISI/PubMed/Medline (که حتماً در Scopus هم نمایه شده) یا مجلات علمی- پژوهشی (انگلیسی زبان) متعلق به دانشگاه علوم پزشکی شیراز، چاپ/پذیرش شده باشد.
- در مقاله غیرمنتج از پایان نامه، ترتیب فراگیر در نویسندگان مقاله، اهمیتی ندارد. ذکر این نکته ضروری است که هر مقاله فقط برای یک نفر فراگیر (که جزء نویسندگان آن باشد)، مورد بررسی قرار می گیرد.

- ارائه تنها یک مقاله اصیل پژوهشی چاپ/پذیرش شده منتج از پایان نامه (با رعایت موارد ذکر شده در قسمت "ضوابط کلی") در مجلاتی که در ۱۵٪ SNIP قرار دارند، جهت فارغ التحصیلی دانشجوی دکتر تخصصی Ph.D. به جایگزینی دو مقاله، کفایت می نماید.

- ارائه تنها یک محصول تجاری سازی شده منتج از پایان نامه به تأیید معاونت پژوهشی دانشگاه، جهت فارغ التحصیلی دانشجوی دکتری تخصصی Ph.D. به جایگزینی دو مقاله، کفایت می نماید.

- یک مقاله مروری (Narrative review, Systematic review and Meta-analysis) در صورتی می تواند جایگزین مقاله غیر منتج از پایان نامه فوق الذکر شود، که همه شرایط ذیل را داشته باشد:

الف) در نمایه های ISI/PubMed/Medline (که حتماً در Scopus هم نمایه شده) و یا Scopus باشد، چاپ شده باشد.

ب) دانشجو در آن مقاله، باید نویسنده اول باشد.

ج) موضوع مقاله، مرتبط با رشته تخصصی دانشجو باشد.

د) آدرس سازمانی دانشگاه علوم پزشکی شیراز الزامی است.

- هر کدام از موارد ذیل می تواند جایگزین یک مقاله غیرمنتج از پایان نامه شود:

الف: ارائه یک محصول تجاری سازی شده به تأیید معاونت پژوهشی دانشگاه

ب: ثبت ۲ اختراع مرتبط با رشته تخصصی (هر کدام با مالکیت ۳۳ درصد و بالاتر که حداقل یکی از آنها منتج از پایان نامه باشد).

۱۰-۱- سایر مقررات

- انتقال، تغییر رشته و جابجایی در دوره دکتری تخصصی (Ph.D.) ممنوع است. در موارد استثنائی و در صورت کسب نمره آخرین فرد پذیرفته شده، براساس درخواست دانشجو تأیید دانشگاه های مبدأ و مقصد و تصویب کمیسیون نقل و انتقال معاونت آموزشی وزارت متبوع امکان انتقال وجود خواهد داشت.
- دانشجوی دوره دکتری تخصصی (Ph.D.) باید به صورت تمام وقت و منطبق با شرایط زیر به تحصیل بپردازد تا بتواند از مزایای دانشجویی این دوره برخوردار شود و در زمان ثبت نام باید عدم اشتغال دانشجو کاملاً احراز شود.
- تحصیل در مقطع دکتری تخصصی (Ph.D.) تمام وقت می باشد بنابراین هرگونه اشتغالی غیر از تحصیل برای دانشجو ممنوع است.
- کلیه دانشجویان دوره های تحصیلات تکمیلی می بایست هنگام ثبت نام، تعهد کتبی مبنی بر تحصیلات تمام وقت بدون قید و شرط را به اداره کل آموزش بسپارند و دانشجویان کارمند نیز از محل خدمت خود حکم ماموریت آموزشی یا مرخصی بدون حقوق داشته و آن را تسلیم نمایند و اداره کل آموزش تحت شرایط مذکور از دانشجویان این دوره ها ثبت نام بعمل آورد. (مصوبه شورای تحصیلات تکمیلی دانشگاه مورخ ۹۷/۱۰/۰۲)

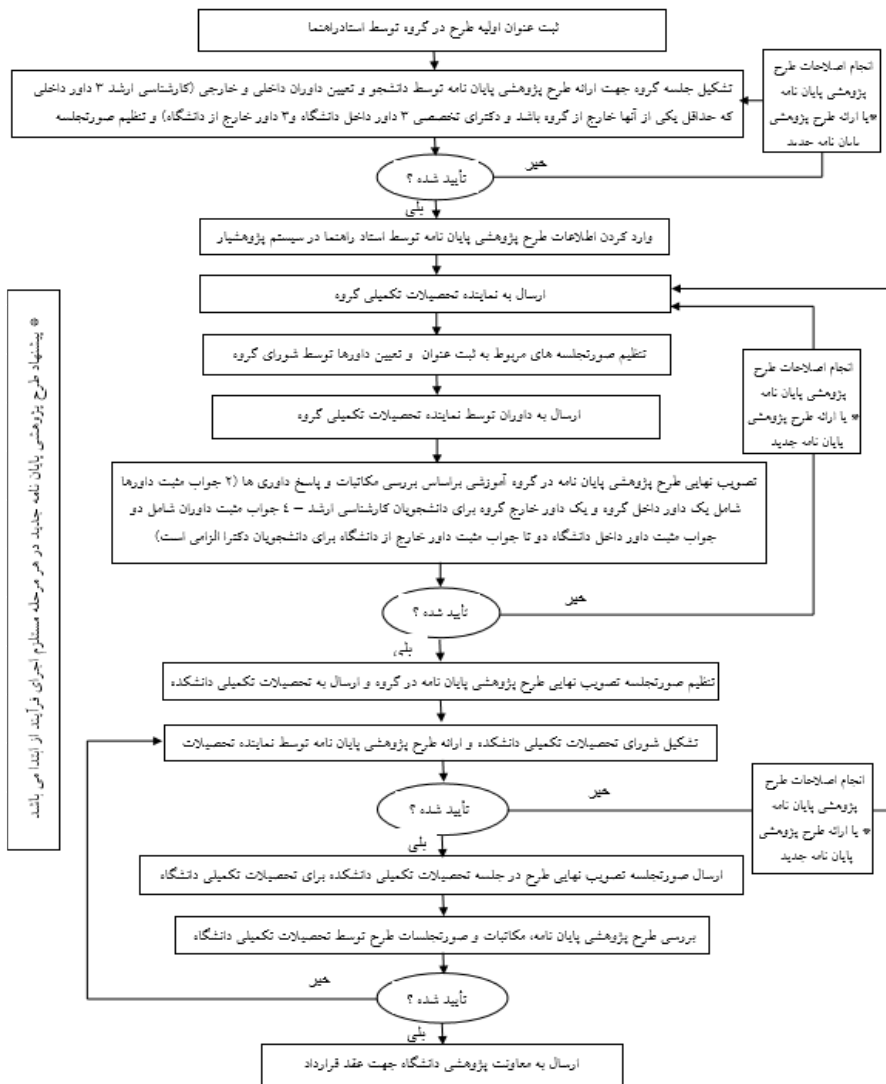
- چنانچه در هر مرحله از تحصیل مشخص شود که اطلاعات ارائه شده توسط دانشجوی در مورد وضعیت اشتغال نادرست بوده است قبولی وی کان لم یکن می باشد و از ادامه تحصیل وی جلوگیری خواهد شد.
- حضور تمام وقت دانشجوی، مطابق ضوابط و مقررات دانشگاه در مورد حضور تمام وقت مربیان گروه‌های آموزشی ذی ربط است.
- مسئولیت نظارت و کنترل حضور تمام وقت دانشجوی به عهده گروه آموزشی مربوط است. بدیهی است دانشجوی تابع قوانین و مقررات اداری حضور و غیاب دانشگاه می‌باشد.
- کلیه دانشجویان دوره دکتری تخصصی (Ph.D.) اعم از بورسیه، مأمور آموزشی و آزاد می‌توانند در طول سال از یک ماه مرخصی استفاده نمایند و این مرخصی قابل ذخیره شدن نیست.
- دریافت کمک هزینه تحصیلی و سایر مزایای دانشجویی در پایان هر ماه منوط به صدور گواهی حضور تمام وقت و انجام وظایف محوله از سوی گروه آموزشی ذیربط است.
- گروه آموزشی موظف است غیبت غیر موجه دانشجوی را در اسرع وقت جهت انجام اقدامات قانونی به شورای تحصیلات تکمیلی دانشگاه گزارش نماید.
- عدم دریافت کمک هزینه تحصیلی و سایر مزایای دانشجویی دلیلی برای عدم حضور تمام وقت دانشجوی در گروه آموزشی و دانشکده و عدم انجام فعالیت‌های آموزشی نمی باشد.

- در صورتی که دانشجو از اجرای مفاد این بندها تخلف ورزد، از سوی گروه آموزشی، به عنوان متخلف به شورای تحصیلات تکمیلی دانشگاه جهت اقدام قانونی معرفی می‌گردد.

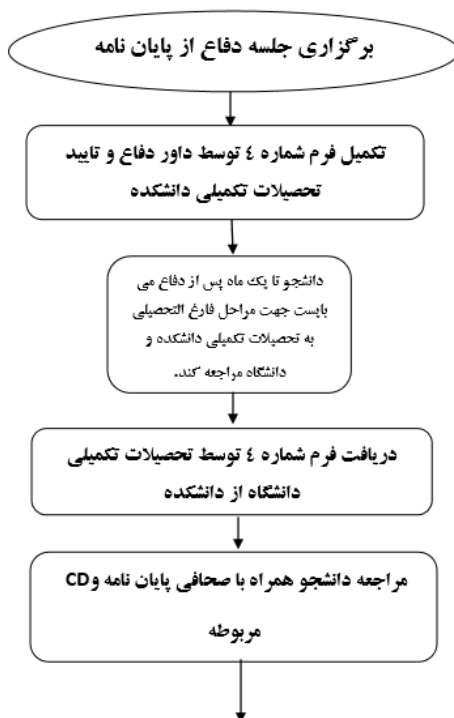
- پرداخت کمک هزینه تحصیلی به دانشجویان دوره دکتری تخصصی (Ph.D.) می‌بایست صرفاً در دوره مقرر تحصیلی باشد ولیکن تصمیم‌گیری در خصوص پرداخت کمک هزینه تحصیلی به دانشجویان دوره دکتری تخصصی (Ph.D.) که از فرصت اضافی برای ادامه تحصیل استفاده نمایند، مطابق نظر شورای تحصیلات تکمیلی و شورای آموزشی دانشگاه می‌باشد ولیکن اگر براساس رأی کمیسیون موارد خاص دانشگاه، طول دوره تحصیلی دانشجو اضافه بر سقف مجاز مازاد شود، پرداخت کمک هزینه تحصیلی به دانشجو در طول این مدت ممنوع است و اخذ شهریه از دانشجو یا عدم اخذ شهریه از او، در طول این مدت با توجه به نظر شورای تحصیلات تکمیلی و شورای آموزشی دانشگاه می‌باشد.

- دانشجویان حداکثر یک ماه پس از دفاع از پایان نامه موظف به انجام امور فارغ‌التحصیلی خود هستند و در صورت عدم مراجعه پس از یک ماه از تاریخ دفاع دانشکده مربوطه مراتب را به اداره کل آموزش دانشگاه گزارش نموده تا اقدام قانونی صورت پذیرد. در ضمن کلیه دانشکده‌ها موظف هستند این موضوع را در فرم‌های دفاع از پایان نامه ذکر نمایند. (مصوبه شورای تحصیلات تکمیلی دانشگاه مورخ ۹۲/۱۱/۲۰)

فرآیند دفاع از طرح پژوهشی پایان نامه و عقد قرارداد جهت دانشجویان تحصیلات تکمیلی



فرایند جدید انجام امور فارغ التحصیلی پس از دفاع از پایان نامه



بررسی فرم شماره ۴، صحافی پایان نامه و CD
مربوطه توسط کارشناسان تحصیلات تکمیلی

در صورت صحت فرم شماره ۴ و تطابق CD و صحافی پایان
نامه با دستورالعمل نگارش پایان نامه و چک لیست مربوطه،
فرم شماره ۶ توسط تحصیلات تکمیلی دانشگاه تحویل دانشجو
می شود. (ضمناً یک نسخه از CD شامل فایل کامل پایان نامه به
صورت WORD و PDF در این مدیریت نگهداری میشود).

دانشجو پایان نامه صحافی شده و CD آن را به
مراجع مربوطه تحویل می دهد و فرم شماره ۶ را
تکمیل می نماید.

تحویل فرم شماره ۶ توسط دانشجو به تحصیلات
تکمیلی دانشگاه

مکاتبه از سوی تحصیلات تکمیلی دانشگاه به
دانشکده و اداره کل آموزش و اعلام فارغ
التحصیلی همراه با نمره پایان نامه

پیگیری سایر امور تا اخذ گواهی موقت از طریق
اداره کل آموزش و دانشکده توسط دانشجو

ضمناً دانشجو می تواند پس از دفاع، امور تسویه حساب را از طریق اداره کل آموزش و دانشکده پیگیری کند.

بخش دوم

آئین نامه نحوه استفاده دانشجویان تحصیلات تکمیلی
از تسهیلات مقرر جهت ارائه مقاله در گردهمایی های علمی داخل و
خارج از کشور^(۴)

۱-۲- مقدمه:

به منظور تشویق دانشجویان تحصیلات تکمیلی به ارایه نتایج پژوهش‌های خود در گردهمایی‌های داخلی و خارجی و برقرار کردن شرایط مناسب برای آنان در جهت تبادل نظر علمی با صاحب‌نظران و متخصصان رشته‌های مختلف، تسهیلاتی برای شرکت دانشجویان در گردهمایی‌های علمی در نظر گرفته شده است.

این آئین‌نامه به منظور تدوین قوانین و مقررات مربوط به اعطای تسهیلات به دانشجویان تحصیلات تکمیلی جهت شرکت در گردهمایی‌های علمی داخلی و خارجی تدوین شده است.

۲-۲- تعاریف:

- ۱- گردهمایی‌های علمی در این آئین‌نامه، شامل همایش، کنگره، سمینار، سمپوزیوم و کنفرانس علمی می‌باشد.
- ۲- دانشجویان تحصیلات تکمیلی در این آئین‌نامه شامل مقاطع دکتری تخصصی (Ph.D.)، کارشناسی ارشد، فوق تخصص و فلوشیپ دانشگاه علوم پزشکی شیراز می‌باشند.

۳-۲- شرایط و مقررات:

- ۱- گردهمایی‌های علمی که توسط و یا با همکاری دانشگاه علوم پزشکی شیراز در شهر شیراز برگزار می‌گردد، شامل آیین‌نامه جاری نمی‌شود.

۲- برای پرداخت تسهیلات، تفاوتی در نحوه ارائه مقاله به صورت سخنرانی و یا پوستر وجود ندارد.

۳- تسهیلات برای ارائه خلاصه مقالاتی پرداخت می‌شود که از موضوع پایان‌نامه دانشجوی استخراج شده باشد.

۴- تسهیلات برای ارائه خلاصه مقالاتی پرداخت خواهد شد که در آن نام دانشگاه علوم پزشکی شیراز در خلاصه مقاله درج و در کتابچه خلاصه مقالات و یا لوح فشرده گردهمایی ذکر شده باشد.

۵- تسهیلات پس از ارائه مدارک شرکت در گردهمایی پرداخت خواهد شد.

۶- مدارک و گزارش سفر بایستی در طی همان سال مالی به دفتر معاونت تحقیقات و فن آوری تحویل گردد.

بند ۶ تبصره یک آئین‌نامه استفاده دانشجویان تحصیلات تکمیلی از تسهیلات مقرر جهت ارائه مقاله در گردهمایی‌های علمی داخل و خارج از کشور :

مدارک و گزارش سفر بایستی در طی همان سال مالی به دفتر معاونت تحقیقات تحویل گردد و اگر کنگره در پایان سال مالی باشد با توجه به مدارک ارائه شده، پرداخت کمک هزینه به سال مالی بعد موکول خواهد شد.

۷- جهت هر عنوان خلاصه مقاله، تسهیلات تنها به یک دانشجو (دانشجوی ارائه دهنده) پرداخت خواهد شد.

۸- لازم به ذکر است که برای ارایه هر عنوان بیش از یک بار تسهیلات پرداخت نمی‌شود.

۹- اگر چنانچه دانشجویی مقاله‌ای را در یکی از گردهمایی‌های خارجی ارایه نماید استاد راهنمای وی برای ارایه همان عنوان نمی‌تواند از تسهیلات دانشگاه استفاده کند.

۱۰- تسهیلاتی جهت شرکت دانشجویان کارشناسی ارشد در گردهمایی‌های خارجی در نظر گرفته نشده است.

۱۱- دانشجویان کارشناسی ارشد در طول تحصیل خود تنها یک بار می‌توانند از این تسهیلات برای شرکت در گردهمایی‌های داخلی استفاده کنند. دانشجویان واجد شرایط در سایر مقاطع می‌توانند از این تسهیلات برای شرکت در گردهمایی‌های خارجی برای یک بار استفاده کنند. در صورتی که این دانشجویان تنها در گردهمایی داخلی شرکت کرده باشند، می‌توانند عنوان دیگری را نیز در یک گردهمایی داخلی دیگر ارایه دهند و جهت آن نیز از تسهیلات مربوطه استفاده نمایند. (به یک عنوان یا عناوین مشابه تسهیلات دوباره اعطا نمی‌شود).

۱۲- برای ارایه خلاصه مقاله در گردهمایی‌های داخلی و هم چنین پرداخت تسهیلات برای شرکت در گردهمایی‌های خارجی مبالغی طبق آیین نامه مربوطه (معاونت تحقیقات و فناوری دانشگاه) اختصاص خواهد یافت.

۱۳- تسهیلات پس از برگشت از سفر و با ارایه مدارک لازم قابل پرداخت خواهد بود. شایان ذکر است پرداخت تسهیلات به

دانشجویان واجد شرایط در هر سال تا سقف بودجه در نظر گرفته شده برای این امر از طرف دانشگاه امکان پذیر خواهد بود و اولویت با افرادی خواهد بود که زودتر پرونده‌های خود را ارسال کرده‌اند.

۱۴- دانشجویان باید فرم معرفی نامه دانشجویی تحصیلات تکمیلی را تکمیل و به مدیریت تحصیلات تکمیلی دانشگاه ارسال نمایند.

۲-۴- مدارک لازم جهت پرداخت تسهیلات به دانشجویان تحصیلات تکمیلی (گردهمایی‌های علمی داخل و خارج از کشور)

- ۱- فرم تکمیل شده "معرفی نامه دانشجویی تحصیلات تکمیلی"
- ۲- پذیرش مقاله بنام متقاضی
- ۳- راهنمای گردهمایی
- ۴- گزارش سفر یک صفحه‌ای
- ۵- خلاصه مقاله چاپ شده در کتابچه به انضمام جلد کتابچه
- ۶- گواهی شرکت و آرایه مقاله در گردهمایی
- ۷- آرایه فاکتورهای معتبر پرداختی (از جمله هزینه بلیط رفت و برگشت - هزینه اسکان - وجه ثبت نام و...)

بسمه تعالی

معرفی نامه دانشجویی تحصیلات تکمیلی

به منظور استفاده از تسهیلات مقرر جهت ارائه مقاله در گردهمایی‌های علمی داخل و خارج از کشور

اینجانب	دانشجوی مقطع	رشته	با شماره دانشجویی
تقاضای شرکت در گردهمایی		که در تاریخ	تا برگزار می شود را دارم

عنوان خلاصه مقاله یا سخنرانی:

استخراج شده از پایان نامه به عنوان:

با اطلاع کامل از مفاد آئین نامه نحوه استفاده دانشجویان تحصیلات تکمیلی از تسهیلات مقرر جهت ارائه مقاله در گردهمایی‌های علمی داخل و خارج از کشور فرم را تکمیل نموده ام.

تاریخ

امضاء

این قسمت توسط استاد راهنما تکمیل گردد.

اینجانب	استاد راهنمای خانم / آقای	با اطلاع از مفاد آئین نامه نحوه
استفاده دانشجویان تحصیلات تکمیلی از تسهیلات مقرر جهت ارائه مقاله در گردهمایی‌های علمی داخل و خارج از کشور،		
موافقت خود را برای شرکت ایشان به منظور ارائه خلاصه مقاله در گردهمایی فوق‌الذکر اعلام می دارم.		

تاریخ

امضاء

* صحت موارد ذکر شده در دو قسمت بالا مورد تأیید است.

تاریخ

امضاء مدیر گروه

نظریه مدیریت تحصیلات تکمیلی دانشگاه

این مدیریت موافقت خود را باتوجه به رعایت مفاد آئین نامه نحوه استفاده دانشجویان تحصیلات تکمیلی از تسهیلات مقرر	
جهت ارائه مقاله در گردهمایی‌های علمی داخل و خارج از کشور، به اعزام خانم / آقای	به
گردهمایی	اعلام می‌دارد.

مدیر تحصیلات تکمیلی دانشگاه

بخش سوم

خلاصه آئین نامه دوره دکتری پژوهشی

(Ph.D. by Research)

مصوب پنجاه و هشتمین جلسه شورای عالی برنامه ریزی علوم پزشکی

مورخ ۱۳۹۳/۱۰/۱۴ (۵)

۳-۱- تعریف

دوره دکتری پژوهشی (Ph.D. By Research) یکی از بالاترین مقاطع تحصیلی آموزش عالی است که به اعطای مدرک دکتری پژوهشی می‌انجامد و مجموعه‌ای هماهنگ، از فعالیت‌های پژوهشی و آموزشی است. * در این آئین‌نامه به منظور رعایت اختصار به تمام دانشگاه‌ها و مؤسسات آموزش عالی دارای مجوز از شورای گسترش دانشگاه‌های علوم پزشکی که در زمینه تحصیلات تکمیلی فعالیت دارند «مؤسسه» گفته می‌شود.

۳-۲- شرح دوره

طول مدت این دوره ۴ سال است و شامل دو بخش می‌باشد:

بخش اول

طول مدت این دوره یک سال می‌باشد که در این دوره دانشجویان مهارت‌های نظری و عملی بنیادین پژوهش را می‌آموزد. دانشجویان در بخش اول دوره ملزم به انتخاب موضوع پایان نامه دوره دکتری پژوهشی، انجام مطالعات مقدماتی، نگارش پروپوزال و نهایتاً تصویب آن در شورای تحصیلات تکمیلی مؤسسه می‌باشد.

بخش دوم

طول مدت این دوره ۳ سال است. این دوره شامل گذراندن مراحل اجرایی پایان نامه تحقیقاتی دانشجویی می‌باشد و شرط ورود به آن گذراندن دروس بخش اول دوره و تصویب پروپوزال پایان نامه توسط شورای تحصیلات تکمیلی مؤسسه است. در این بخش دانشجویان با مهارت‌های کسب شده در بخش اول، پایان نامه خود را اجرا و از دستاوردهای آن دفاع می‌نمایند. با توجه به مفاد بند ۱-۱-۴ آیین‌نامه این دوره، طول مدت دوره در شرایط خاص، به تشخیص شورای تحصیلات تکمیلی مؤسسه حداکثر تا ۲ نیم سال قابل افزایش یا کاهش می‌باشد.

۳-۳- نحوه پذیرش دانشجو

ثبت نام داوطلبین دوره های دکتری پژوهشی دانشگاه علوم پزشکی شیراز به این شرح است:

پیرو ابلاغیه معاونت تحقیقات و فناوری وزارت بهداشت، درمان و آموزش پزشکی، از این پس متقاضیان دوره دکتری پژوهشی می بایست جهت شرکت در آزمون این دوره به سایت سازمان سنجش آموزش پزشکی مراجعه نمایند.

<http://www.sanjeshp.ir>

داوطلبین مقطع دکتری پژوهشی که علاقه مند به ادامه تحصیل در یکی از مراکز تحقیقاتی مجاز به برگزاری دوره در دانشگاه علوم پزشکی شیراز می باشند، می بایست ابتدا از طریق سازمان سنجش در آزمون دکتری پژوهشی ثبت نام نموده و پس از قبولی در آزمون و کسب ۳۰٪ آزمون کتبی، علاوه بر دارا بودن شرایط عمومی ادامه تحصیل بر اساس آیین نامه دوره دکتری پژوهشی و دستور العمل مربوطه، شرایط اختصاصی را به دقت مطالعه نموده و تنها در صورتی که حداقل شرایط لازم جهت ثبت نام (بند ۴-۳- شرایط ورود داوطلب به دوره) را دارا می باشند اقدام به ثبت نام نمایند.

۳-۴- شرایط ورود داوطلب به دوره

-علاوه بر داشتن شرایط عمومی ورود به آموزش عالی، داشتن دانشنامه دکتری عمومی (پزشکی، دندانپزشکی و داروسازی)، دکترای حرفه ای دامپزشکی، دکترای حرفه ای علوم آزمایشگاهی و کارشناسی ارشد از یکی از دانشگاه های داخل یا خارج کشور که حسب مورد به تایید وزارتین بهداشت، درمان و آموزش پزشکی و علوم تحقیقات و فناوری رسیده باشد الزامی می باشد.

- دارندگان مدارک معادل کارشناسی ارشد مجاز به شرکت در این دوره نمی باشند.
- داشتن حداقل دو مقاله تحقیقی اصیل منتشر شده در مجلات معتبر نمایه شده بین المللی (ISI یا pub Med) به عنوان نویسنده اول یا مسئول.
- عدم اشتغال به تحصیل هم زمان در دوره های دکتری تخصصی Ph.D. ، تخصصی بالینی (دانشنامه و گواهی نامه تخصصی) و یا بالاتر در کلیه موسسات آموزشی و تحقیقاتی کشور.
- موفقیت در آزمون زبان انگلیسی مطابق با مصوبات شورای عالی برنامه ریزی علوم پزشکی.
- موفقیت در مصاحبه ورودی موسسه برای تمام داوطلبین الزامی است.

۵-۳- استاد راهنما

- استاد راهنما فردی است که وظیفه هدایت و راهنمایی دانشجو تا پایان دوره را بر عهده دارد.
- استاد راهنما فقط از اعضای هیات علمی اصلی (تمام وقت یا نیمه وقت) مراکز تحقیقاتی همان موسسه با حداقل مرتبه دانشیاری تعیین می گردد.
- تعیین استاد راهنما از ابتدای دوره دکتری پژوهشی ضروری می باشد و استاد راهنما تا انتهای دوره مسئولیت راهنمایی دانشجو را بر عهده دارد.
- در صورت نیاز و به صلاحدید استاد راهنما و شورای تحصیلات تکمیلی موسسه، دانشجو می تواند علاوه بر استاد راهنمای اصلی از راهنمایی حداکثر دو استاد راهنمای دیگر استفاده نماید که می توانند از خارج از موسسه مجری باشند.
- دانشجو موظف است هر ۶ ماه یک بار گزارش پیشرفت کار خود را به صورت شفاهی و مکتوب به استاد یا اساتید راهنما ارائه دهد. این گزارش پس از تایید استاد یا اساتید راهنما به شورای پژوهشی موسسه مجری تقدیم شده و در

صورت عدم ارائه، با حضور دانشجو در جلسه شورای تحصیلات تکمیلی موسسه موضوع مورد بررسی قرار می گیرد.

- به پیشنهاد استاد راهنما و تایید شورای تحصیلات تکمیلی موسسه، حداکثر تا سه نفر از اعضای هیات علمی به عنوان استاد مشاور تعیین می شوند.

۶-۳- تدوین پایان نامه

دانشجوی دوره دکتری پژوهشی (Ph.D. By Research) هنگامی مجاز به دفاع از پایان نامه دکتری پژوهشی خود می باشد که شرایط ذکر شده بشرح زیر طبق آیین نامه این دوره محقق شده باشد:

دفاع از پایان نامه دوره دکتری پژوهشی پس از چاپ یا اخذ پذیرش حداقل ۳ مقاله منتج از پایان نامه در طی دوره به عنوان نویسنده اول در مجلات علمی، پژوهشی معتبر نمایه شده در نمایه نامه های بین المللی (pub Med یا ISI) که حداقل یکی از این سه مقاله در مجلات با Impact Factor مساوی یا بالاتر از ۱ باشد امکان پذیر است. از این سه مقاله تنها یک مقاله می تواند در مجلات خود موسسه چاپ شده باشد.

- اگر انجام پروژه تحقیقاتی منجر به ثبت بین المللی اختراع، اکتشاف، Patent و یا تولید محصولات ارزشمند پزشکی و دارویی شود، این مورد می تواند به تشخیص شورای تحصیلات تکمیلی موسسه و تایید کمیته ابداعات و اختراعات معاونت تحقیقات و فناوری وزارت متبوع، جایگزین یک تا سه مقاله فوق گردد.

- دانشجو موظف است پس از تایید استاد راهنما، جلسه ای تحت عنوان پیش دفاع با حضور اعضای هیات علمی داوران داشته باشد.

ترکیب هیات داوران به شرح زیر است:

۱) استاد یا اساتید راهنما

۲) استاد یا اساتید مشاور

۳) چهار نفر از اعضای هیات علمی متخصص در رشته مربوط با مرتبه حداقل دانشجویی، به انتخاب شورای تحصیلات تکمیلی موسسه که دو نفر آنها از موسسات دیگر انتخاب شوند.

۴) نماینده علمی شورای تحصیلات تکمیلی موسسه - جلسه دفاعیه با ریاست نماینده علمی شورای تحصیلات تکمیلی موسسه و حضور چهار تن از اعضای هیات داوران (استاد راهنمای اصلی، یکی از اساتید مشاور، یکی از داوران داخل موسسه و یکی از داوران خارج از موسسه) رسمیت می یابد. دانشجو موظف است در این جلسه گزارشی از پایان نامه دکتری پژوهشی خود را ارائه نموده و از آن دفاع نماید.

- چنانچه هیات داوران در مرحله پیش دفاع یا دفاع، پایان نامه را از جهاتی ناقص تشخیص دهند؛ موارد نقص را در رای خود ذکر نموده و از دانشجو می خواهند در مدتی که از حداکثر سنوات مجاز دوران تحصیل وی تجاوز نکند، پایان نامه دکتری پژوهشی خود را کامل و مجدداً از آن دفاع نماید.

۷-۳- سایر مقررات آموزشی

- تحصیل در مقطع دکتری پژوهشی تمام وقت بوده و هرگونه اشتغالی غیر از تحصیل برای دانشجو ممنوع می باشد.
- در صورتی که دانشجو ظرف حداکثر مدت مجاز تحصیل و در موارد خاص در مدت تمدید آن به تشخیص شورای تحصیلات تکمیلی، نتواند پایان نامه دکتری تخصصی پژوهشی خود را تکمیل و از آن دفاع نماید، از ادامه تحصیل در آن رشته محروم می شود و براساس تعهدی که سپرده موظف به پرداخت غرامت به دانشگاه می باشد.

دانشجو دکتری پژوهشی در طول مدت تحصیل خود می‌تواند یکبار از حداکثر دو نیمسال تحصیلی مرخصی تحصیلی استفاده نماید.

- اخذ مرخصی تحصیلی در نیمسال اول تحصیلی مجاز نیست. در موارد استثنایی، اخذ تصمیم به عهده شورای تحصیلات تکمیلی مؤسسه می‌باشد.

- مدت مرخصی تحصیلی جزو سنوات تحصیلی دانشجو محسوب می‌شود.

بخش چهارم :

آئین نامه اجرائی اعزام دانشجویان

دوره دکتری تخصصی (Ph.D.)

شاغل به تحصیل

در دانشگاههای علوم پزشکی و مؤسسات آموزشی تابعه وزارت متبوع

جهت طی دوره ۶ ماهه تکمیلی خارج از کشور (۶)

هدف:

به منظور تقویت دوره دکتری تخصصی (Ph.D.) داخل کشور و گسترش روابط علمی با سایر کشورها و استفاده از دستاوردهای علمی کشورهای دیگر، دانشجویان دوره دکتری تخصصی (Ph.D.) داخل می‌توانند با توجه به ضوابط مندرج در آئین نامه حداکثر به مدت ۶ ماه به مراکز علمی و تحقیقاتی معتبر خارج از کشور اعزام شوند.

شرایط متقاضیان:

- ۱- گذراندن امتحان جامع
- ۲- آشنایی کافی به زبان دانشگاه یا دانشکده محل تحصیل در خارج از کشور
- ۳- داشتن پذیرش از یکی از دانشگاه‌های معتبر دنیا
- ۴- تکمیل فرم شماره یک توسط استاد راهنما، گروه و دانشکده مربوطه
- ۵- احراز صلاحیتهای عمومی حراست

وضعیت تحصیلی:

الف- زمان استفاده از دوره تکمیلی ۶ ماهه خارج از کشور پس از قبولی در امتحان جامع و حداکثر ۶ ماه قبل از اتمام مهلت قانونی جهت ادامه تحصیل براساس آئین نامه آموزشی دوره دکتری تخصصی (Ph.D.) می‌باشد و در صورت اتمام مهلت و سنوات تحصیلی دانشجو و یا فراغت از تحصیل و اخذ مدرک امکان استفاده از دوره مذکور وجود ندارد.

ب- مقرری تحصیلی دانشجویان بورسیه داخل و دانشجویان دارای تعهد عام به محض خروج از کشور قطع و برقراری مجدد مقرری پس از بازگشت دانشجو به

کشور در صورت عدم اتمام تحصیل و برابر با ضوابط و آئین نامه مربوطه خواهد بود.

ج- دوره تکمیلی ۶ ماهه خارج از کشور، جزء سنوات تحصیلی دانشجوی محسوب می‌گردد.

تعهدات:

الف- میزان و چگونگی اخذ تعهد بر اساس دستورالعمل مربوطه بوده و انجام مراحل اجرائی آن به عهده دانشگاه محل تحصیل و یا محل استخدام (برای افرادی که در استخدام و یا متعهد خدمت به یکی از دانشگاه‌ها می‌باشند) خواهد بود.

ب- در صورتی که دانشجو حداکثر تا سه ماه پس از اتمام دوره تکمیلی و در صورت موافقت دانشگاه محل تحصیل حداکثر تا شش ماه (بدون پرداخت ارز) به کشور مراجعه ننماید و خود را به دانشگاه محل تحصیل در داخل معرفی ننماید، غایب محسوب می‌گردد و دانشگاه موظف می‌باشد با توجه به دستورالعمل نحوه اخذ تعهد و اخذ خسارت از مستنکفین نسبت به اخذ خسارت از دانشجو با توجه به تعهدی که دانشجو سپرده است اقدام نمایند و برابر مقررات با وی رفتار خواهد شد.

اعتبارات:

اعتبارات لازم جهت اجرای این دستورالعمل از طریق وزارت متبوع و بصورت هر سه ماه یک مرتبه پس از تخصیص اعتبارات ردیف مربوطه از سازمان مدیریت و برنامه‌ریزی به دانشگاه‌های مجری ابلاغ خواهد گردید.

انجام مراحل اجرائی:

مراحل اجرائی این دستورالعمل بر اساس فلوچارت فرم شماره ۶ در دانشگاه مجری صورت خواهد گرفت و دانشگاه‌های مجری ملزم به ارائه گزارش عملکرد بر اساس فرم شماره ۷، به صورت هر ۶ ماه یک مرتبه به معاونت آموزشی و امور دانشجویی وزارت متبوع می‌باشند.

منابع:

- ۱- مقررات برگرفته شده از آئین نامه آموزشی دوره دکتری تخصصی (Ph.D.) مصوب سی و پنجمین جلسه شورای عالی برنامه‌ریزی علوم پزشکی مورخ ۱۳۸۶/۸/۲۹
- ۲- مقررات برگرفته شده از آئین نامه آموزشی دوره دکتری تخصصی (Ph.D.) مصوب شصت و نهمین جلسه شورای عالی برنامه‌ریزی علوم پزشکی مورخ ۱۳۹۷/۰۴/۲۴
- ۳- مصوبات شورای تحصیلات تکمیلی دانشگاه از سال ۱۳۷۶ تا بهمن ماه ۱۳۹۹
- ۴- آئین نامه نحوه استفاده دانشجویان تحصیلات تکمیلی از تسهیلات مقرر جهت ارائه مقاله در گردهمایی های علمی داخل و خارج از کشور
- ۵- آئین نامه دوره دکترای تخصصی پژوهشی (Ph.D. by Research) مصوب پنجاه و هشتمین جلسه شورای عالی برنامه‌ریزی علوم پزشکی مورخ ۱۳۹۳/۱۰/۱۴
- ۶- آئین نامه اجرائی اعزام دانشجویان دوره دکتری تخصصی (Ph.D.) شاغل به تحصیل در دانشگاههای علوم پزشکی و مؤسسات آموزشی تابعه وزارت متبوع جهت طی دوره ۶ ماهه تکمیلی خارج از کشور مصوب سال ۱۳۸۵